

# INTÉGRER L'ÉQUITÉ, LA DIVERSITÉ ET L'INCLUSION

dans l'action climatique municipale



PARTENAIRES DANS LA PROTECTION DU CLIMAT

# Programme Partenaires dans la protection du climat

## Remerciements

Le présent guide a été créé dans le cadre du programme Partenaires dans la protection du climat (PPC), un partenariat établi entre la Fédération canadienne des municipalités et ICLEI—Gouvernements locaux pour le développement durable. Le programme PPC reçoit un soutien financier de la part du gouvernement du Canada et d'ICLEI Canada. La création de ce guide a été en partie financée par le programme « Travailler pour prospérer » de Nature Canada.

Le programme PPC regroupe plus de 500 municipalités canadiennes engagées dans la lutte contre les changements climatiques. Le programme aide les gouvernements locaux à réduire les émissions de gaz à effet de serre et à changer les choses afin de protéger notre climat.

**Rédaction :** Nikasha Tangirala

**Recherche :** Nikasha Tangirala, Pacifique Birgirimana, Adlar Gross et Caitlin Rodger

**Contribution du contexte de l'action climatique municipale :** Megan Meaney

**Autres contributions :** Julie Savaria, Ty Smith, Anahi Reyes-Gomez, Angelina Giordano et Oscar Espinoza

**Publication :** Juillet 2022

Merci à ceux et celles qui ont contribué à ce guide au moyen d'un sondage, de la participation à des groupes de discussion, d'entretiens et de consultations en interne. Nous remercions tout particulièrement Nikasha Tangirala et Pacifique Bigirimana, qui ont partagé leurs compétences et leur expertise en matière d'EDI à l'équipe en tant que premières boursières EDI du programme PPC.

## Qui sommes-nous?

Le programme PPC, offert par ICLEI — Gouvernements locaux pour le développement durable (ICLEI Canada) et la Fédération canadienne des municipalités (FCM), aide votre municipalité à jouer son rôle. Il s'agit d'un cadre en cinq étapes qui vous guide dans la lutte contre les changements climatiques par la réduction des émissions dans votre municipalité. Le programme PPC reçoit du financement du Fonds municipal vert de la FCM et d'ICLEI Canada.

## Comment aidons-nous les municipalités?

L'adhésion au programme PPC est gratuite et donne aux municipalités l'accès à des outils, à des lieux de réseautage, à des événements, à des études de cas et à d'autres ressources informatives. Les membres ont également accès au secrétariat du programme PPC, qui offre un accompagnement et une assistance technique.

## Faits en bref

**Plus de 500** municipalités participantes

**Plus de 460** objectifs fixés pour la réduction des GES à l'échelle municipale et communautaire

Mise en œuvre de **plus de 160** plans d'action locaux sur les changements climatiques

## Sources d'inspiration pour ce guide

Le programme PPC reconnaît les profondes iniquités qui existent dans les espaces liés à l'action climatique et les efforts de protection de l'environnement. Nous avons été témoins des répercussions inévitables de l'action climatique sur différentes collectivités. Nous sommes pleinement engagés à servir au mieux les gouvernements municipaux et leurs collectivités. Afin de répondre aux besoins de ces gouvernements locaux et des partenaires communautaires, nous reconnaissons que les pratiques d'équité, de diversité et d'inclusion (EDI) doivent faire partie d'un processus d'apprentissage continu. L'EDI exige une réflexion, la collaboration et l'établissement de relations, ainsi qu'un véritable respect pour l'humanité et la justice sociale. Le présent guide sur l'EDI comprend des observations sur ce que nous avons appris jusqu'à présent, mais ne représente aucunement l'aboutissement de notre parcours d'apprentissage. Nous espérons qu'il s'avérera utile et servira d'ouverture pour la collaboration et de tremplin vers un processus d'apprentissage plus vaste.

## Comment utiliser ce guide

Ce guide comprend un aperçu des informations cruciales sur l'EDI dans le cadre de l'action climatique, passe en revue la terminologie importante et présente des exemples de mesures d'action climatique et d'EDI. Nous passerons en revue trois leçons : *préparer le terrain et comprendre le contexte; établir des relations et collaborer; favoriser la boucle de rétroaction, la communication ouverte et l'évolution*. Ces leçons nous permettront de voir comment les principes de l'EDI peuvent être incorporés dans la planification de l'action pour la protection du climat. Chaque organisation, région et municipalité est unique et doit faire l'objet d'une planification et d'une mise en œuvre personnalisées de l'EDI. Toutefois, les leçons que nous avons apprises et que nous verrons ici aideront toutes les personnes qui souhaitent améliorer leur compréhension de la notion.

Le recours au présent guide dès le début du processus permet d'approfondir ses propres réflexions et processus et de réfléchir aux moyens d'améliorer ses pratiques en matière d'EDI.

### Légende



#### **Idée importante :**

Cette icône indique un thème, un concept ou un terme connexe important qu'il sera utile de retenir.



#### **Exemple :**

Cette icône désigne un exemple d'une idée mentionnée. Les sections correspondantes présenteront l'approfondissement ou un exemple concret d'un concept présenté.



#### **Ressources :**

Cette icône désigne un lien externe ou des ressources supplémentaires.



#### **Réflexion :**

Cette icône désigne une réflexion sur un concept ou un thème important et comprend des exemples tirés de l'expérience municipale.



#### **Exprimer ses préoccupations :**

Cette icône désigne un exemple de la manière d'aborder diverses préoccupations courantes.

# Table des matières

## **PARTIE 1 : Mise en route de l'équité, de la diversité et de l'inclusion dans l'action climatique..... 5**

Qu'est-ce que l'équité, la diversité et l'inclusion?.....	5
Reconnaissance des préoccupations courantes.....	10

## **PARTIE 2 : Comprendre l'équité, la diversité et l'inclusion dans l'action climatique..... 11**

Quel est le rapport entre l'EDI et l'action climatique?.....	11
L'EDI, l'action climatique et le cadre en cinq étapes du programme PPC.....	12

## **PARTIE 3 : Leçons tirées de la mise en œuvre de l'EDI dans l'action climatique .... 14**

<b>Leçon 1</b> : Préparer le terrain et comprendre le contexte.....	14
<b>Leçon 2</b> : Établir les relations et collaborer.....	19

<b>Leçon 3</b> : Établir la boucle de rétroaction, la communication ouverte et l'évolution.....	21
---	----

## **PARTIE 4 : Perspectives .....26**

Perspectives du programme PPC.....	26
------------------------------------	----

## **Ressources supplémentaires pour démarrer le processus.....27**

Outils.....	27
Rapports et guides.....	28
Organismes pertinents.....	28
Documents examinés par les pairs et documents généraux.....	28
Applications municipales sur l'équité.....	29
Ressources informatives.....	29

## **Glossaire.....30**

## **Annexe : Intégrer l'équité, la diversité et l'inclusion dans l'action climatique municipale.....32**



# Mise en route de l'équité, de la diversité et de l'inclusion dans l'action climatique

## Qu'est-ce que l'équité, la diversité et l'inclusion?

Il est possible que votre organisation ait déjà mis en place des plans ou des cadres relatifs à l'équité, qu'elle essaie de choisir le plan d'équité qui lui convient le mieux ou qu'elle vienne tout juste de se familiariser avec la notion d'équité, de diversité et d'inclusion (EDI). Quelle que soit l'étape où elle se trouve dans son parcours d'apprentissage, le présent guide peut aider votre organisation à entreprendre de nouvelles pratiques ou à améliorer ses pratiques existantes.

Vous connaissez peut-être les acronymes EDI, DEDI et DEI. Les nouveaux acronymes, termes et concepts à ce sujet foisonnent, et le guide vous aidera à les éclaircir, à structurer vos idées et à entreprendre l'intégration de l'EDI dans le cadre de l'action climatique. De plus, le guide contient un glossaire ([page 30](#)) qui expliquera certains termes qui ne seraient pas familiers.

Avant de passer à la liste des termes importants, comment définir l'EDI? De nombreuses définitions utilisées dans ce guide sont tirées du [glossaire sur l'équité et l'inclusion de l'Université de la Colombie-Britannique](#)<sup>1</sup> (en anglais).



1 Equity & Inclusion Glossary of Terms (n. d.). Source : <https://equity.ubc.ca/resources/equity-inclusion-glossary-of-terms/>



## Équité :

L'équité désigne l'impartialité et la justice pour les personnes et groupes historiquement ou actuellement sous-représentés ou marginalisés dans les politiques, les processus et les résultats.

La notion tient compte du pouvoir, de l'accès, des possibilités, du traitement, des répercussions et des résultats, dans trois domaines principaux :



## L'équité sur le plan de la représentation :

la participation proportionnelle à tous les niveaux d'une institution;



## L'équité en matière de ressources :

la distribution égalitaire des ressources;



## L'esprit d'équité :

la démonstration d'une prise de conscience et d'une volonté d'aborder les questions d'équité.

Pour réaliser l'équité, il faut reconnaître et éliminer les obstacles afin de donner à toutes les personnes et les collectivités la possibilité de s'épanouir, quel que soit leur point de départ<sup>2</sup>.



## Diversité :

La diversité désigne la présence de différences. Ces différences peuvent concerner la race, l'ethnie, la couleur, la généalogie, le lieu d'origine, les convictions politiques, la religion, l'état civil, la situation familiale, le handicap physique, le handicap mental, le sexe, l'identité ou l'expression de genre, l'orientation sexuelle, l'âge, la classe sociale et la situation socioéconomique<sup>3</sup>.



## Inclusion :

L'inclusion renvoie au sentiment d'accueil et d'appartenance et à la capacité à se mobiliser et à réussir dans tous les environnements. Elle concerne également la reconnaissance, la réduction et l'élimination des obstacles à l'appartenance, ainsi que la véritable participation. Il s'agit d'un processus actif, intentionnel et continu afin de remédier aux inégalités de pouvoir et de privilège et de construire une collectivité respectueuse et diversifiée qui garantit des espaces accueillants et des possibilités d'épanouissement pour tous<sup>4</sup>.

2 Ibid.

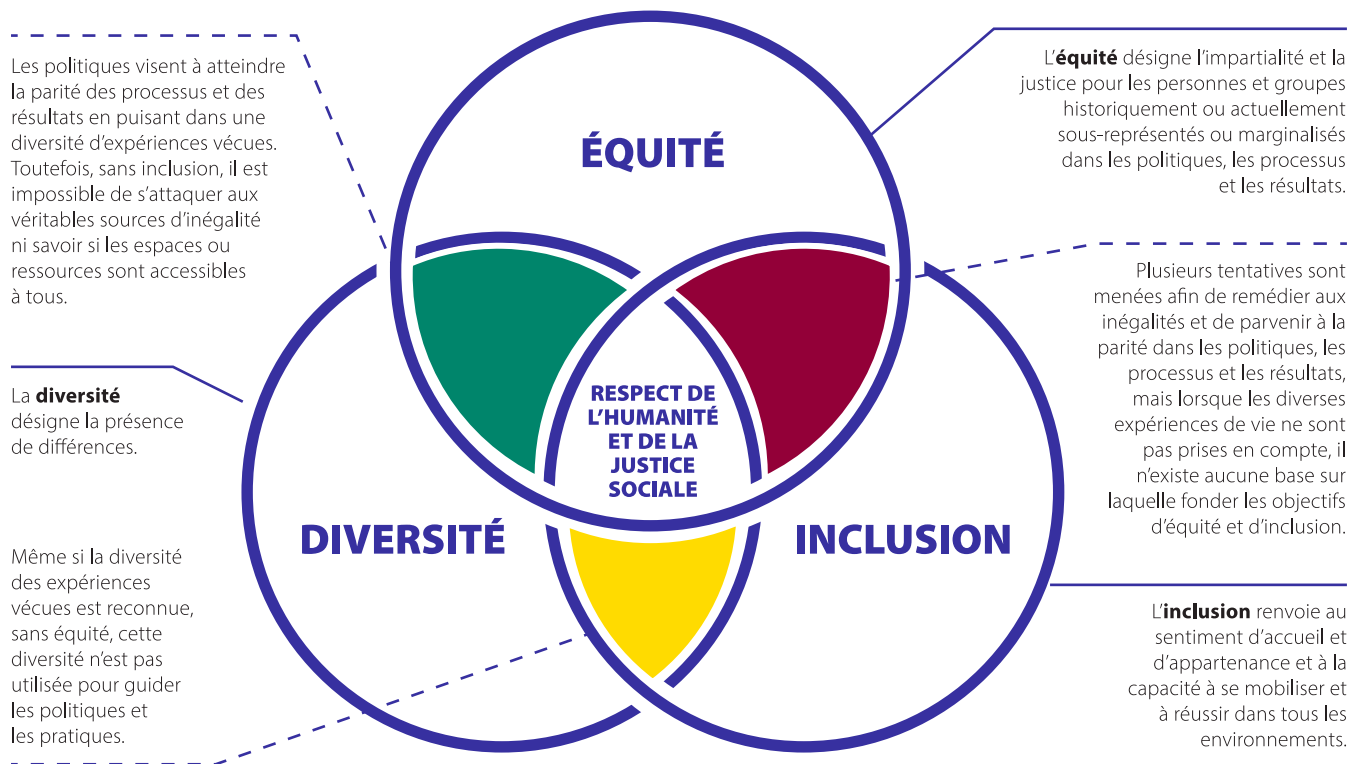
3 Ibid.

4 Ibid.

Approfondissons la notion d'EDI et explorons les questions importantes qui suivent :

- Qu'est-ce que l'EDI?
- Pourquoi est-ce important?
- À quoi ressemble l'EDI dans la pratique?
- Que peut faire mon organisation pour s'assurer que nos projets d'action climatique prennent en compte l'équité, la diversité et l'inclusion?

Avant d'aborder ces questions, voici d'autres termes principaux :



Comme il est illustré ci-dessus, l'équité, la diversité et l'inclusion sont trois notions distinctes, mais interreliées, qui fonctionnent ensemble. Lorsque ces notions sont mises en application simultanément, les résultats et les répercussions risquent d'être plus équitables sur le plan social. Si seuls un ou deux aspects de l'EDI sont mis de l'avant, un déséquilibre se produit et il n'y a pas d'équité ni d'incidence sociale. Par exemple, si l'accent est mis uniquement sur la diversité dans l'embauche en l'absence de pratiques et de politique inclusives, cela crée un environnement de travail peu sûr. Si l'accent est mis uniquement sur l'engagement d'un public diversifié au sein

des processus de planification climatique et que les facteurs d'équité et d'inclusion ne sont pas pris en compte, le plan climatique aura des résultats limités en matière de justice sociale. L'absence de pratiques, de politiques et de changements culturels inclusifs favorise la formation de préjugés, qui peuvent se traduire par la résistance à un engagement important et à la rétention de personnes d'origines diverses. L'incorporation de l'EDI dans nos organisations et nos pratiques s'avère à la fois un parcours important et une responsabilité éthique.



## Décolonisation :

L'EDI est parfois désignée sous l'appellation « diversité, équité, décolonisation et inclusion » (DEDI).

Par décolonisation, on entend la liberté culturelle, psychologique et économique pour les peuples autochtones de pratiquer l'autodétermination sur leurs propres terres, leurs cultures ainsi que leurs systèmes politiques et économiques, afin de parvenir à leur entière souveraineté. Le colonialisme est un système mondial historique et continu dans lequel les colons occupent toujours des terres, dictent leurs systèmes sociaux, politiques et économiques et exploitent les populations autochtones et leurs ressources<sup>5</sup>.

Les structures coloniales influencent notre compréhension et notre exécution des politiques, des perspectives et des priorités, ainsi que la façon dont nous abordons l'action climatique. La décolonisation nous permet de rendre les structures, les idées et les pratiques oppressives visibles. Cette visibilité et cette compréhension sont primordiales si nous voulons intégrer l'EDI dans notre travail.



## Racisme environnemental :

Dans le contexte de l'EDI et de l'environnement, le racisme environnemental est un concept qu'il est important de comprendre.

Le **racisme environnemental**, c'est :

... la discrimination raciale dans l'élaboration des politiques environnementales et l'application de réglementations et de lois; le ciblage délibéré de collectivités de couleur pour les installations de déchets toxiques; la sanction officielle de poisons et de polluants constituant un danger de mort pour nos collectivités et un historique d'exclusion de personnes de couleur au niveau de la direction des mouvements écologistes<sup>6</sup>.

Les collectivités composées principalement de personnes de couleur continuent de subir de manière disproportionnée les problèmes liés à l'air, à l'eau et aux déchets de ce pays. Même dans la société actuelle, la race a une incidence sur la probabilité d'exposition aux risques environnementaux et sanitaires, ainsi que l'accessibilité aux soins de santé. Les personnes de couleur sont plus susceptibles que leurs homologues blancs de vivre à proximité d'autoroutes, de stations d'épuration des eaux, de décharges de déchets, d'incinérateurs et d'autres installations nocives. La disparité des sites et des modèles d'utilisation des terrains entraîne des risques sanitaires élevés pour les habitants des environs<sup>7</sup>.

5 Belfi, E. et Sandiford, N., Decolonization Series « Part 1 : Exploring Decolonization », dans S. Brandauer and E. Hartman (éd.), *Interdependence: Global Solidarity and Local Actions*. The Community-based Global Learning Collaborative (2021). Source : <http://globalsolidaritylocalaction.sites.haverford.edu/what-is-decolonization-why-is-it-important/>

6 MacDonald, Dr. E., *Environmental racism in Canada: What is it and what can we do about it?* (2020) Blogue Ecojustice : <https://ecojustice.ca/environmental-racism-in-canada/>

7 Bullard, R. D., « The Threat of Environmental Racism » *Natural Resources & Environment*, 7(3), 23–56 (1993). <http://www.jstor.org/stable/40923229>





## Intersectionnalité :

En ce qui a trait à l'EDI, l'intersectionnalité est un concept important. Ce terme, proposé par Kimberlé Crenshaw en 1989, a considérablement influencé notre façon de comprendre l'inégalité et les systèmes d'oppression.

L'**intersectionnalité** peut être définie entre autres comme suit :

« L'intersectionnalité est la reconnaissance que chaque personne a ses propres expériences de discrimination et d'oppression et que nous devons tenir compte que tout peut marginaliser les personnes : le genre, la race, la classe, l'orientation sexuelle, la capacité physique, etc. [...] Plus simplement, l'intersectionnalité est le concept selon lequel toutes les formes d'oppression sont reliées. »<sup>8</sup>

« Il s'agit de la nature interreliée des catégorisations sociales comme la race, la classe, le handicap, l'orientation sexuelle et l'identité de genre, appliquées à une personne ou à un groupe donné. Les identités intersectionnelles entraînent la formation de systèmes interdépendants et chevauchants de discrimination ou de préjudice. »<sup>9</sup>



## Transformer la stratégie d'action climatique de la région de Waterloo

Dès que la planification de l'action climatique a été entamée, ClimateActionWR, un partenariat établi entre des organisations locales, des membres de la collectivité et des municipalités de la région de Waterloo, a collaboré avec le Viessman Centre for Engagement and Research in Sustainability (VERiS)<sup>10</sup> afin d'intégrer un filtre d'équité et de diversité tout au long du processus. D'abord, ClimateActionWR a participé à des ateliers de formation organisés par VERiS, afin de cerner les obstacles à l'intégration de la justice durable dans les plans d'action climatique municipaux, d'explorer les pratiques et les outils novateurs de gestion applicables à la planification urbaine, et d'évaluer le potentiel et de jeter les bases d'un programme de recherche multinational conjoint axé sur des études de cas et des approches novatrices. En outre, VERiS a fourni des recommandations fondées sur des preuves grâce à un document d'analyse continue de la littérature, à une liste de contrôle dont les décideurs politiques doivent tenir compte à toutes les étapes de la planification et à un modèle visuel de la justice durable.

Par conséquent, l'EDI est devenu un élément central du plan, dont l'un des principaux objectifs est de tirer parti des réductions de GES pour accroître l'équité, la prospérité et la résilience pour tous. Les principes et les définitions de l'équité sont établis tout au long du document, y compris dans les énoncés de vision et les principes directeurs. La phase 1 du plan comprenait également un vaste processus de mobilisation de la collectivité employant de multiples formats et méthodes, auquel ont participé plus de 1 600 membres de la collectivité<sup>11</sup>.

8 Taylor, B., *Intersectionality 101: what is it and why is it important?*, Womankind Worldwide (2019).

<https://www.womankind.org.uk/intersectionality-101-what-is-it-and-why-is-it-important/>

9 Equity & Inclusion Glossary of Terms. (n.d.). Source : <https://equity.ubc.ca/resources/equity-inclusion-glossary-of-terms/>

10 Dobai, J., Riemer, M., et Dreyer, B., *Sustainability Justice in the Context of Municipal Climate Action Planning: Key Consideration* (2020).

<https://researchcentres.wlu.ca/viessmann-centre-for-engagement-and-research-in-sustainability/assets/documents/sustainability-justice-in-the-context-of-municipal-climate-action-planning-key-consideration.pdf>

11 *Climate Action Plans – ClimateActionWR*. (n.d.). Source : <https://climateactionwr.ca/climate-action-plans/> (5 avril 2022)

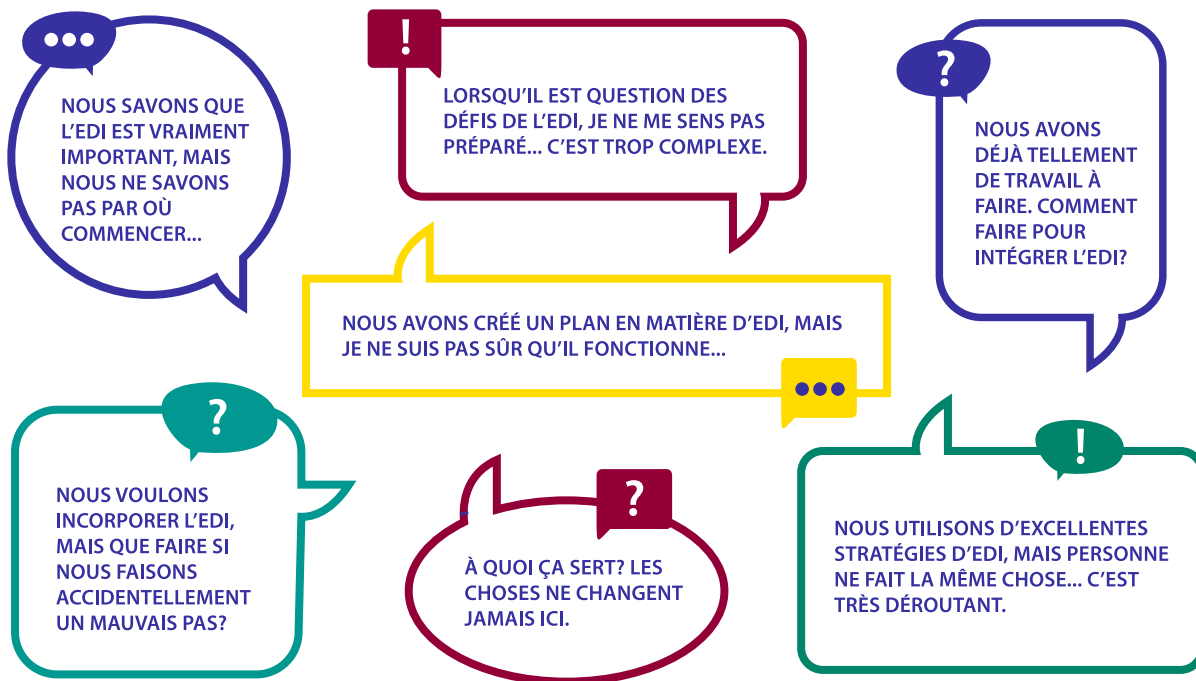


## Reconnaissance des préoccupations courantes

Le secrétariat du programme PPC s'est entretenu avec le personnel municipal et les partenaires du programme PPC pour connaître les préoccupations les plus pressantes en matière d'EDI. Voici quelques préoccupations courantes qui ont été exprimées :

Il est essentiel de tenir compte de toutes les questions et préoccupations concernant l'EDI. L'intégration de l'EDI n'est pas toujours facile, mais il reste possible de le faire, une étape à la fois. Poser

des questions et exprimer ses préoccupations sont essentiels au processus. Dans les sections qui suivent, des exemples, des suggestions et des ressources qui répondent à certaines préoccupations seront présentés. Recherchez **l'icône exprimer ses préoccupations** dans la légende. Afin d'obtenir des renseignements sur les problèmes les plus courants et des idées sur leur résolution.





## Comprendre l'équité, la diversité et l'inclusion dans l'action climatique

### Quel est le rapport entre l'EDI et l'action climatique?

En tant que gouvernements locaux, nous devons nous assurer d'intégrer un grand nombre de points de vue divers dans le processus de planification et de répartir équitablement les prestations issues des solutions de réduction des émissions de GES. Nous devons également veiller à ce que nos gestes n'aient pas de conséquences involontaires qui exacerbent les facteurs liés à l'EDI.

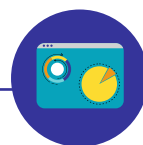
Maintenant que nous avons passé en revue la nature de l'EDI et les raisons pour lesquelles cette notion est importante, nous pouvons à présent l'examiner dans le contexte particulier de l'action climatique. Pour cela, posons les questions suivantes :

- Quel est le rôle de l'EDI au sein de l'action climatique?
- Quelle est la relation entre l'EDI et l'action climatique?
- Quels sont les défis à relever pour mettre en œuvre les pratiques d'EDI dans le cadre de l'action climatique?

# L'EDI, l'action climatique et le cadre en cinq étapes du programme PPC

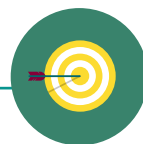
Grâce à son [cadre en cinq étapes](#), le programme des Partenaires dans la protection du climat (PPC) permet de lutter contre les changements climatiques en réduisant les émissions dans les municipalités. Depuis la création d'un répertoire

jusqu'à l'établissement et l'atteinte de vos cibles de réduction des émissions, chaque étape vous rapproche de votre objectif. Associé à l'EDI, le cadre peut aller au-delà des objectifs climatiques et atteindre les objectifs d'une société plus juste et équitable. Dans cette section, nous avons envisagé comment intégrer l'EDI à chacune des étapes du programme PPC.



## Étape 1 : Établir un répertoire de référence des émissions de gaz à effet de serre

L'étape 1 consiste essentiellement à recueillir des données et des perspectives. Comme les émissions de gaz à effet de serre ne sont pas produites de façon uniforme dans toutes les couches de la société, l'application de l'EDI à cette tâche peut nécessiter la collecte et l'examen de données dans une optique d'intersectionnalité. Vos résidents ont-ils tous un accès égal à des sources d'énergie abordables à faibles émissions en carbone? Les infrastructures vertes comme les parcs publics et les arbres de rue sont-elles réparties équitablement dans la collectivité? Où sont les lacunes en matière de transport en commun et quelles incidences ont-elles sur l'emplacement des collectivités défavorisées?



## Étape 2 : Établir des objectifs de réduction des émissions

La notion de responsabilité équitable est un élément lié à l'EDI qui peut être incorporé dans les processus d'établissement des objectifs. Le terme provient de l'[Accord de Paris](#), dans lequel les gouvernements nationaux ont convenu de « responsabilités communes, mais différenciées, et de capacités respectives, à la lumière des différentes circonstances nationales »<sup>12</sup>. Les facteurs relatifs à la responsabilité équitable peuvent être intégrés dans les processus d'établissement des objectifs pour la municipalité ou la collectivité en obtenant la réponse à des questions telles que les suivantes : « Comment notre collectivité a-t-elle tiré parti d'une économie fondée sur le carbone? Quelle est notre capacité à agir par rapport aux autres? Certains secteurs de notre collectivité assumeront-ils une plus grande responsabilité en matière de réduction des émissions, en raison de leur contribution au profil d'émissions ou de leur capacité à agir? »



12 Accord de Paris (2015) dans *Convention-cadre des Nations unies sur les changements climatiques (1992)*, [https://unfccc.int/files/meetings/paris\\_nov\\_2015/application/pdf/paris\\_agreement\\_french\\_.pdf](https://unfccc.int/files/meetings/paris_nov_2015/application/pdf/paris_agreement_french_.pdf)



### Étape 3 : Élaborer un plan d'action local pour la protection du climat

Le processus local de planification de l'action climatique est un moment propice pour réexaminer la façon dont l'EDI est prise en compte dans la planification municipale et pour mobiliser les groupes en quête d'équité. La mobilisation des intervenants est une composante essentielle de l'étape 3, car l'intégration d'une vaste gamme de groupes sociaux et démographiques aux côtés d'intervenants des secteurs industriels et institutionnels pertinents peut favoriser la répartition équitable des résultats positifs et la prévention de conséquences négatives. En plus d'intégrer ces considérations dans la planification de l'action de la collectivité pour la protection du climat, on peut les intégrer à celle de la municipalité afin que celle-ci tienne également compte de l'engagement en matière d'EDI dans ses activités.



### Étape 4 : Mettre en œuvre le plan d'action local pour la protection du climat

Le plan d'action pour la protection du climat favorise la création d'une société plus équitable et plus inclusive en orientant ses prestations vers les groupes vulnérables. Par exemple, les investissements en faveur du climat sont dirigés vers les chômeurs, les personnes sous-employées et les quartiers à faible revenu, ou encore, les programmes de réduction des coûts des ménages et de santé profitent aux groupes au statut socioéconomique inférieur. Les membres des groupes d'intervenants qui ont été consultés durant l'élaboration du plan peuvent continuer à fournir des commentaires tout au long de la mise en œuvre en tant que partenaire municipal ou en tant que membre d'un groupe consultatif.



### Étape 5 : Surveiller les progrès et présenter les résultats

Au cours de l'étape 5, nous recueillons à nouveau des données et des renseignements, cette fois pour savoir si nos interventions ont les effets escomptés. Accentuent-elles les inégalités de la société ou contribuent-elles à les réduire? Pouvons-nous modifier notre approche pour mieux répondre aux besoins de la collectivité que nous souhaitons servir? Comment pouvons-nous utiliser ce que nous avons appris pour faire évoluer notre engagement? L'étape 5 n'est pas l'aboutissement de l'action climatique ni des interventions relatives à l'EDI. Il s'agit plutôt d'un moment de réflexion, de regroupement et de réengagement<sup>13</sup>.

13 *Partenaires dans la protection du climat*, Partenaires dans la protection du climat (2021). <https://fr.pcp-ppc.ca/>



## Leçons tirées de la mise en œuvre de l'EDI dans l'action climatique

Nous avons communiqué avec les membres et les partenaires du programme PPC afin de mieux comprendre les expériences du personnel municipal. Bien que les opinions exprimées soient très variées, en règle générale, elles se répartissent dans les trois catégories qui suivent :

- **Leçon 1** — Préparer le terrain et comprendre le contexte
- **Leçon 2** — Établir des relations et collaborer
- **Leçon 3** — Établir la boucle de rétroaction, la communication ouverte et l'évolution

La présente section comprend d'autres réflexions sur notre expérience auprès du personnel municipal et des partenaires communautaires. Nous avons inclus quelques idées préliminaires sur la façon de relever des défis communs et de faire progresser l'EDI dans le cadre de l'action climatique, ainsi que certaines pratiques prometteuses observées au sein de notre réseau et de nos partenaires.

### Leçon 1 : Préparer le terrain et comprendre le contexte

#### L'importance du contexte

Le programme PPC collabore avec plus de 500 municipalités et chacune d'entre elles est unique. En ce qui concerne l'EDI, il est essentiel de déterminer les outils, les stratégies et les pratiques qui répondront aux besoins du contexte régional et local d'une collectivité. Il est possible que le plan d'EDI d'une région ne fonctionne pas dans une autre. De plus, les plans d'EDI doivent constamment évoluer afin de répondre aux besoins collectifs changeants.

Lors du travail sur la protection du climat en contexte municipal, il peut être difficile d'en prévoir les répercussions sur différentes populations. La planification participative représente l'un des défis courants. Comment établir un lien avec les collectivités souvent

exclues du processus? Voici quelques questions essentielles à se poser durant les premières étapes (étapes 1 à 3 du programme PPC). Ces questions doivent également être réexaminées tout au long de la planification, car il est possible de découvrir de nouveaux renseignements, de révéler des questions plus pertinentes ou d'obtenir de toutes nouvelles réponses.

Pour tenir compte du contexte, il est important de poser les questions suivantes :

### Qui?

- Qui suis-je en train de servir?
- Qui prend les décisions?
- Avec qui dois-je collaborer?
- Qui subira des répercussions en raison de ce travail?
- Qui bénéficie de ce travail?
- Qui risque d'être touché négativement par ce travail?
- Qui est ou a été exclu de ce travail?
- Qui contrôle les ressources nécessaires?
- Qui se trouve en position de pouvoir?

### Quoi?

- Quel est l'objectif ou la vision de ce travail?
- Quelle est la ou les stratégies qui soutiennent le but ou la vision?
- Quels sont les défis potentiels de cette stratégie ou vision?
- Quels sont les résultats positifs potentiels de ce travail?
- Quels sont les effets potentiels négatifs?

### Quand?

- Que se passe-t-il dans la ou les collectivités avec lesquelles je collabore actuellement?
- Qu'est-ce que je prévois qu'il arrivera dans la ou les collectivités avec lesquelles je collabore?

- Quelle a été l'expérience des collectivités en matière d'action climatique ou d'administration municipale?
- Que se passe-t-il dans le contexte plus large des changements climatiques en ce moment ou jusqu'à maintenant?
- Quels sont les facteurs de santé publique à prendre en compte à l'heure actuelle?
- Quels sont les facteurs sociopolitiques pertinents à prendre en compte à l'heure actuelle?
- Y a-t-il des facteurs temporels pertinents pour ce projet qui sont susceptibles de devenir problématiques?

### Où?

- Quels facteurs environnementaux ou régionaux faut-il prendre en compte dans ce projet?
- Quels sont les facteurs environnementaux ou régionaux qui existent dans cette région ou ce territoire?

### Pourquoi?

- Pourquoi avons-nous choisi cette stratégie pour notre projet?
- Pourquoi avons-nous choisi cet objectif pour notre projet?
- Pourquoi avons-nous choisi cette stratégie d'EDI?

### Comment?

- Comment notre stratégie d'EDI peut-elle être appliquée concrètement?
- Comment la stratégie d'EDI fonctionne-t-elle lorsqu'elle est appliquée concrètement?
- Comment les équipes de travail sont-elles formées?
- Comment pouvons-nous améliorer ou adapter la stratégie d'EDI pour qu'elle fonctionne mieux ou convienne mieux au contexte?

## Réflexion sur la préparation du terrain

Comprendre le contexte dans lequel nous vivons et travaillons est primordial, mais cela ne veut pas dire que c'est facile. Non seulement le contexte varie d'une municipalité à l'autre, mais il évolue au fil du temps. Dans notre propre processus de compréhension du contexte et de préparation du terrain, nous avons trouvé le cadre **FAR** très utile.



### Jusqu'où pouvons-nous aller avec l'EDI?

FAR est un acronyme qui signifie « flexibilité, adaptabilité et réflexivité ». Ces notions sont définies ci-dessous :

**Flexibilité :** La volonté de changer en fonction du contexte, de la situation, des événements ou des circonstances.

**P. ex. :** Le personnel a toujours employé une méthode donnée pour solliciter de la rétroaction. Il se rend compte que cette procédure est inefficace et qu'il ne reçoit pas les commentaires de la part de certains intervenants clés. Le personnel est prêt à changer sa méthode de rétroaction même s'il prévoit qu'il lui faudra du temps pour l'apprendre et qu'elle pourrait être plus longue que la précédente.

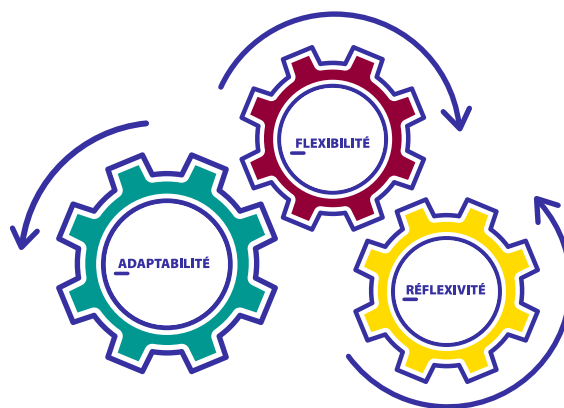
**Adaptabilité :** La capacité à s'adapter ou à changer afin de convenir à des contextes, à des situations, à des événements ou à des circonstances divers.

**P. ex. :** Après avoir réalisé les phases initiales d'un projet d'action climatique, le personnel se rend compte que le projet a causé des conséquences

involontaires et négatives sur plusieurs groupes communautaires locaux. En collaboration avec ces groupes, le personnel revient à la phase de planification afin d'adapter son plan et de tenir compte des difficultés.

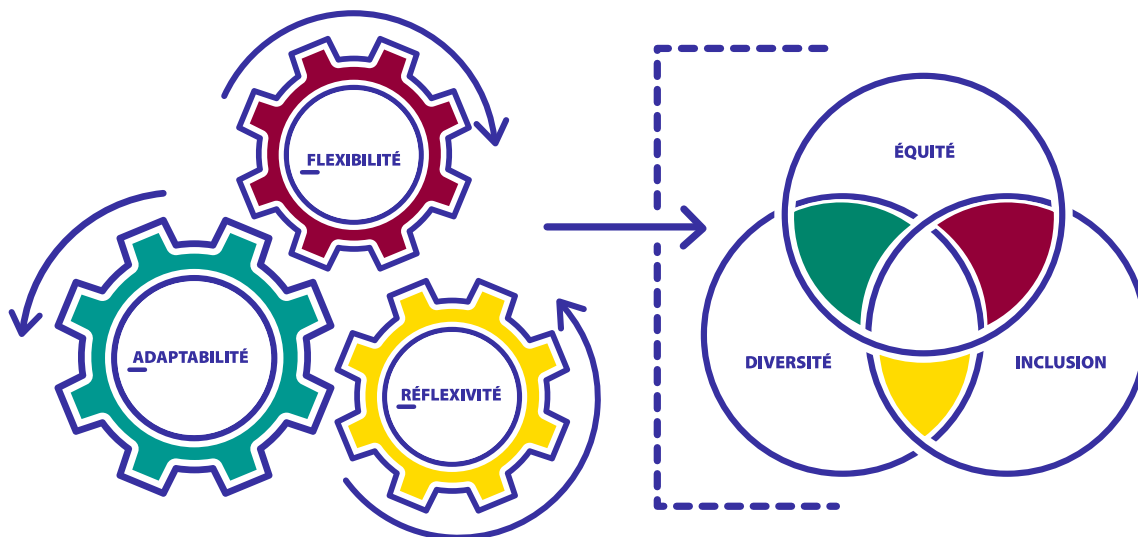
**Réflexivité :** Le processus de délibération continue sur le déroulement d'un projet, d'une action, d'un plan, etc. Elle exige un fort degré de conscience de soi, une volonté d'apprendre et de remettre en question son poste et ses suppositions, ainsi qu'un engagement à poursuivre la réflexion de façon continue.

**P. ex. :** Le personnel consigne ses propres réflexions (c.-à-d. des notes ou des auto-évaluations) pendant la réalisation des projets. Une fois par mois, le personnel partage ses réflexions personnelles, collabore sur les stratégies et les pratiques municipales en matière d'EDI et applique les leçons apprises à la planification des projets à venir.



Il est important de garder le processus **FAR** en tête à chaque étape de la planification de l'action climatique. Tout comme l'équité, la diversité et l'inclusion, qui fonctionnent de concert, la flexibilité, l'adaptabilité et la réflexivité sont toutes les trois nécessaires pour créer un processus de planification équilibré.





Le processus **FAR** fait en sorte que l'EDI se reflète dans les projets d'action climatique et que les pratiques d'EDI répondent aux besoins des collectivités tout en répondant aux objectifs. Autrement dit, le processus **FAR** permet de soutenir l'EDI. Il faut donc mettre au point la capacité individuelle et collective de réfléchir à nos actions, de changer ce qui ne fonctionne pas, ou ce qui peut nuire et d'incorporer de nouvelles stratégies et pratiques utiles pour tout le monde.

### Idées sur la préparation du terrain

Pour mieux comprendre le contexte et préparer le terrain, il convient de faire ce qui suit :

- Poser les questions d'évaluation de l'EDI (qui, quoi, quand, où, pourquoi, comment; voir les exemples ci-dessus);
- Mieux connaître les collectivités au sein de sa collectivité;
- Approfondir sa compréhension des différents contextes des collectivités;
- Chercher à collaborer avec les collectivités;
- Demander l'avis des collectivités sur les plans et stratégies liés à l'EDI;
- Créer des schémas de l'EDI pour faciliter la conception des politiques et la prise de décision.

La création de schémas de l'EDI peut être un moyen fructueux de recueillir des renseignements et de jeter les bases d'une mise en contexte et d'une planification efficaces. En voici quelques exemples :

#### L'outil d'exploration de la pauvreté énergétique et de l'équité en matière d'énergie

mis au point par le réseau des Canadian Urban Sustainability Practitioners (CUSP), procure des données pertinentes aux municipalités afin qu'elles puissent mieux comprendre la pauvreté énergétique et d'autres problèmes d'équité et d'accessibilité financière dans leurs collectivités. La pauvreté énergétique désigne la situation des ménages et des collectivités qui ont de la difficulté à combler leurs besoins énergétiques. Environ 20 % des ménages canadiens sont confrontés à la pauvreté énergétique; il est donc essentiel de bien comprendre la situation de ces gens pour remédier au problème. L'outil est conçu pour aider le personnel municipal à mettre au point des programmes d'énergie propre équitables et inclusifs qui répondent aux besoins des résidents. L'outil a été appuyé par l'initiative Transition 2050 de la FCM<sup>14</sup>.





## Répondre aux préoccupations courantes sur la préparation du terrain

Les sections « Répondre aux préoccupations courantes » comprennent des exemples réels de préoccupations liées à l'EDI recueillies auprès du personnel municipal. Le scénario ci-dessous est basé sur des expériences couramment décrites durant les consultations. Votre municipalité a-t-elle vécu des expériences similaires? Souhaitez-vous mettre certaines de ces stratégies à l'essai? Les stratégies et la planification de l'EDI sont progressives et doivent utiliser le processus FAR, comme il est expliqué dans l'exemple qui suit :

**Le défi :** Notre municipalité reconnaît l'importance d'inclure l'EDI dans ses projets d'action pour la protection du climat. Le manque de cohésion est l'une des principales difficultés auxquelles elle est confrontée. Le personnel municipal a exprimé le besoin d'assurer une plus grande clarté et une plus grande cohérence entre les services en ce qui a trait aux outils, aux stratégies et aux cadres de l'EDI utilisés.

**La réponse :** La municipalité a procédé à un examen interne et a consolidé les renseignements sur les outils, cadres et stratégies de l'EDI que le personnel municipal connaissait déjà. Ensuite, elle a formé des comités et entrepris une vaste campagne de sensibilisation afin d'évaluer les répercussions des projets d'action climatique sur les collectivités de la région. La municipalité a obtenu des ressources pour aider ses membres et ses dirigeants à prendre part aux comités et ouvrir des lignes de communication directes.

**Le résultat :** En entreprenant le processus ci-dessus, la municipalité a eu l'occasion d'établir de bonnes relations avec les partenaires et les dirigeants de la collectivité. La municipalité a également fait des progrès considérables dans sa capacité à communiquer directement avec différents groupes. Afin de relever son défi initial, la municipalité a décidé, en consultation avec ses partenaires, de créer et de publier un cadre cohérent d'EDI pour guider son personnel et ses partenaires dans leurs projets d'action climatique.

Après avoir publié son cadre d'EDI pour l'action climatique, la municipalité a été en mesure de prévenir et de traiter les problèmes d'inégalité beaucoup plus rapidement qu'auparavant. Le personnel municipal a déclaré se sentir plus à l'aise, car il disposait d'un cadre fiable pour le guider.

Un mois après la publication du cadre, certains organismes communautaires ont indiqué à la municipalité que leurs collectivités avaient été exclues ou qu'elles n'étaient pas adéquatement servies par le cadre. Certains groupes communautaires ont ajouté que la ressource publique était inaccessible, c'est-à-dire qu'elle était uniquement disponible sur Internet et non accessible aux nouveaux arrivants ne parlant ni le français ni l'anglais. La municipalité a appris que son cadre d'EDI pour l'action climatique doit être un processus FAR évolutif, qui cherche continuellement à s'améliorer et à progresser.



## Préparation du terrain dans la pratique

Voici un exemple concret :

Des organismes sans but lucratif d'Ottawa se sont réunis pour créer le [Ottawa Energy Collective](#)<sup>15</sup>. Ce collectif a été formé grâce à l'appui de l'initiative d'impact collectif de la Fondation Trillium de l'Ontario, conçue pour aider d'importants groupes diversifiés d'intervenants à se réunir pour s'attaquer à des problèmes d'envergure complexes. Ensemble, les intervenants ont établi un objectif de réduction des émissions provenant des bâtiments de 80 % d'ici 2050 par rapport aux niveaux de 2012. Ce travail soutient les objectifs globaux de réduction des GES et le processus d'évolution énergétique de la Ville d'Ottawa. [Apprenez-en davantage](#)<sup>16</sup> sur l'histoire de cette initiative d'impact collectif, sur le travail de collaboration qui a permis de créer une feuille de route cohérente de théorie du changement et sur la façon dont les intervenants continuent de soutenir les efforts de réduction des émissions de GES de la Ville d'Ottawa<sup>17</sup>.



## Leçon 2 : Établir les relations et collaborer

### Importance de l'établissement de relations et de la collaboration

Les relations et la collaboration constituent les pierres angulaires de l'EDI et sont importantes à chaque étape de la planification de l'action

climatique. En réalité, sans l'établissement de relations et la collaboration, il serait impossible de répondre à certaines questions primordiales liées à la préparation du terrain. Par ailleurs, l'établissement de relations ne doit pas être limité à la phase de planification. Il doit s'inscrire au sein d'un engagement plus vaste à bâtir des relations qui couvre l'ensemble des processus ou projets de planification. Pour encourager l'établissement de relations et favoriser la synergie et la coordination entre les services et les programmes municipaux, de nombreuses municipalités ont créé des [Bureau d'EDI](#)<sup>18</sup>.

### Réflexion sur l'établissement de relations et la collaboration

La méthode appropriée à prendre pour la communication et la collaboration variera selon le contexte. Une stratégie d'EDI efficace dans un contexte peut être inefficace dans un autre. La ressource [Engaging Meaningfully](#)<sup>19</sup> d'ICLEI examine les façons d'exploiter les partenariats pour affronter la complexité du changement climatique. La ressource a été conçue pour aider le personnel municipal à former et à entretenir des partenariats fructueux qui facilitent le partage de la charge et des responsabilités. Elle explore comment définir les différents types de relations, l'échelle d'engagement à appliquer et la façon de concevoir une incidence collective, notamment à l'aide du tableau ci-dessous adapté de [KPMG — International Unlocking the Power of Partnership](#)<sup>20</sup>, qui présente un aperçu des échelles de partenariats possibles.



- 15 *Ottawa Energy Collective – Working together to green Ottawa's building stock – net zero GHG emissions from buildings by 2050!* (n.d.), Ottawa Energy Collective, Source : <https://ottawaenergycollective.ca/> (5 avril 2022)
- 16 *Ottawa Energy Collective Impact* (n.d.), Sustainable Eastern Ontario. Source : <https://sustainableeasternontario.ca/our-work/energy-2/collective-impact-green-buildings/> (6 avril 2022)
- 17 *Ottawa Energy Collective Impact Problem and Opportunity Statement* (2017). <https://sustainableeasternontario.ca/wp-content/uploads/2018/03/7.-Collective-Impact-Problem-Statement.pdf>
- 18 VICTORIA Committee of the Whole Report Committee of the Whole <https://pub-victoria.escribemeetings.com/filestream.ashx?DocumentId=51510>
- 19 ICLEI Canada (n. d.), *Engaging Meaningfully: Leveraging community engagement to advance implementation*. Source : <https://icleicanada.org/wp-content/uploads/2021/12/Engaging-Meaningfully.pdf> (5 avril 2022)
- 20 *Unlocking the Power of Partnership – A Framework for Effective Cross-Sector Collaboration to Advance the Global Goals for Sustainable Development* (2016).



## Idées pour entreprendre l'établissement de relations et la collaboration

Selon le [Guide de l'engagement communautaire inclusif du C40](#)<sup>21</sup>, la collaboration avec les collectivités et les relations fondées sur la confiance sont possibles en respectant les principes suivants :

- Faire preuve de transparence
- Travailler en partenariat avec les citoyens pour assurer le changement
- Rechercher constamment l'équité, la diversité et l'inclusion
- Considérer la mobilisation comme un processus et non comme une fin
- Accroître les capacités de la collectivité grâce à la mobilisation
- Agir avec intégrité



Le guide recommande une approche circulaire de l'engagement basée sur quatre étapes essentielles qui, lorsqu'elles sont regroupées, conduisent à une action climatique efficace, inclusive et équitable. L'approche commence par la définition d'une vision et d'objectifs mesurables, qui peuvent faire l'objet d'un suivi et d'une mise à jour au fil du temps. Elle passe à la schématisation et à l'analyse pour aider à déterminer et à comprendre les principaux intervenants et la façon de communiquer avec eux. L'étape de conception et de mise en œuvre suppose la sélection des principaux outils et techniques pour la mobilisation, tandis que l'étape de rétroaction et d'évaluation permet d'évaluer et de raffiner l'approche.

## Répondre aux préoccupations courantes concernant l'établissement de relations et la collaboration

Les sections « Répondre aux préoccupations courantes » comprennent des exemples réels de préoccupations liées à l'EDI recueillies auprès du personnel municipal. Le scénario ci-dessous est basé sur une expérience vécue examinée durant les consultations. Votre municipalité a-t-elle vécu des expériences similaires? Souhaitez-vous mettre certaines de ces stratégies à l'essai? Les stratégies et la planification de l'EDI sont progressives et doivent utiliser le processus FAR, comme il est expliqué dans l'exemple qui suit :

**Le défi :** Notre municipalité souhaite établir des relations significatives avec les groupes communautaires. Nous cherchons à comprendre l'incidence de nos projets d'action pour la protection du climat sur les collectivités, mais nous ne savons pas comment communiquer avec certaines d'entre elles. Nous craignons de surcharger les groupes minoritaires et les organisations de leadership municipal, qui sont déjà fortement sollicités.

**La solution :** Le bureau d'EDI de la municipalité a collaboré avec le personnel du plan climatique pour effectuer une schématisation étendue de la région en matière d'EDI, des entretiens, des groupes de discussion et d'autres processus de collecte de données qui ont facilité la communication entre les différents groupes communautaires et la municipalité. La municipalité a embauché des organisations qui ont aidé à établir des relations entre celle-ci et les partenaires communautaires,

21 M. Ghojeh, C. Coccoli, L. Morel Miranda, F. Spangaro, D. Stuehmke, B. Smith, L. Frost, G. Magnani, E. Stallard, I. Cooper, H. Stockley, E. Robles, H. Civil, J. Ahumada et M. Packer, *PLAYBOOK: Inclusive Community Engagement* (2019). [https://c40.my.salesforce.com/sfc/p/#36000001Enh/a/1Q000000Mea7/3zH\\_zQzfhUmD\\_KNAmcD1aPz5zvabD4XtoDO9yfEMgFM](https://c40.my.salesforce.com/sfc/p/#36000001Enh/a/1Q000000Mea7/3zH_zQzfhUmD_KNAmcD1aPz5zvabD4XtoDO9yfEMgFM)

les groupes minoritaires et les organisations de leadership. De plus, la municipalité a pris part à des efforts de collecte de fonds afin d'aider les groupes minoritaires à participer pleinement à la planification de l'action climatique. Les groupes minoritaires se sont sentis moins sollicités en tant que ressources, et les organismes intermédiaires ont favorisé le contact direct entre le personnel municipal et la collectivité.

**Le résultat :** En participant à des processus étendus de schématisation de l'EDI et de collaboration avec la collectivité, la municipalité a cerné un plus grand nombre de facteurs liés à l'EDI qu'elle devait intégrer dans son plan d'action climatique. Le personnel municipal s'est senti capable de collaborer directement avec les organismes communautaires d'une manière respectueuse et consciente sur le plan culturel. Les organismes communautaires se sont sentis valorisés pour leur temps et leurs efforts. Grâce à l'établissement de canaux pour favoriser les relations à long terme, la municipalité et les organismes communautaires seront mieux servis à l'avenir.



## Établissement de relations dans la pratique

Voici un exemple concret d'établissement de relations et de collaboration.

Situé entièrement sur le territoire Anishinabek, le partenariat des Premières Nations et de la Réserve de la biosphère de la baie Georgienne (GBBR) cherche constamment à établir des relations avec les collectivités autochtones, ainsi qu'à tirer parti des connaissances et des perspectives autochtones dans son travail. Grâce à une association avec le comité consultatif culturel et autochtone du centre de visiteurs

de la rivière des Français en 2008, des fondements solides pour les relations avec les collectivités autochtones ont été posés. Néanmoins, la GBBR a reconnu que ses efforts n'étaient pas suffisamment intentionnels ou cohérents, et qu'elle manquait de connaissances sur la façon d'établir des liens avec les collectivités, de rendre compte de son travail et d'obtenir d'autres perspectives sur son rôle potentiel. Au fil des ans, la GBBR a continué à chercher des conseils sur la façon d'assurer la représentation des perspectives autochtones et d'en apprendre davantage grâce à elles. Elle a aussi régulièrement accru ses efforts de mobilisation. Cet accent mis sur l'établissement de relations a donné lieu au développement de partenariats de financement et à d'autres activités et approches afin de favoriser la formation de relations. [Le document de réflexion sur la réconciliation dans le territoire de la GBBR et Anishinabek](#)<sup>22</sup> (en anglais) présente d'autres apprentissages de la GBBR et les résultats de son travail.

## Leçon 3 : Établir la boucle de rétroaction, la communication ouverte et l'évolution

### Importance de la boucle de rétroaction, de la communication ouverte et de l'évolution

Il est important que les pratiques et processus en matière d'EDI continuent d'évoluer. L'EDI est non une destination ou un objectif, mais un processus et une pratique en continu. Tout comme la flexibilité, l'adaptabilité et la réflexivité (FAR) sont des caractéristiques et des comportements importants au soutien de l'EDI, la poursuite de notre engagement et de notre volonté d'apprendre est tout aussi importante.



Il convient également de reconnaître qu'au cours de notre parcours d'apprentissage, nous pouvons commettre des erreurs d'iniquité, ou causer involontairement des dommages. Par exemple, l'électrification des réseaux d'énergie pourrait entraîner une augmentation des coûts pour les clients à faible revenu, ce qui créera ainsi une disparité supplémentaire. Or, il est plus facile de prévenir ces oublis et ces erreurs lorsqu'on participe à tous les aspects du processus d'EDI.

L'utilisation d'une approche FAR axée sur l'apprentissage change notre façon de prendre en compte la rétroaction. La rétroaction ne doit pas être attendue seulement à la fin d'un projet. Au contraire, elle doit être fournie tout au long d'un projet et faire partie intégrante du processus de collaboration.



### Inconfort et insécurité

Une fois que nous sommes réellement prêts à intégrer l'équité, la diversité et l'inclusion dans notre culture et nos pratiques organisationnelles et que nous nous concentrons sur le parcours plutôt que sur l'objectif, force est de constater que le processus n'est pas facile. Bon nombre de difficultés se présentent en cours de route et il peut être difficile de savoir comment procéder dans le cas de l'action climatique.

Lorsque nous apprenons un nouveau concept ou que nous recevons des commentaires constructifs, cela peut parfois donner lieu à un sentiment d'inconfort. Il est important de reconnaître que cette impression fait naturellement partie du processus d'apprentissage<sup>23</sup>. Effectivement, durant le **processus FAR**, l'inconfort peut être un élément naturel et utile de l'apprentissage, du désapprentissage et du réapprentissage. Nous éprouvons parfois un sentiment d'inconfort lorsque nous sommes invités à remettre en question nos suppositions durant le désapprentissage ou le réapprentissage de notions.

L'insécurité, en revanche, est plutôt une condition ou une situation susceptible de causer du tort à une personne. Le tort peut être physique ou lié à la santé mentale ou au bien-être.

Il nous arrive parfois de confondre ces deux sensations. Il est important de retenir que l'inconfort est un élément naturel du processus d'apprentissage et que nous pouvons en tirer profit à un certain degré. En revanche, il ne faut jamais se sentir en danger. Le sentiment d'insécurité, lui, doit être signalé, car il signifie qu'un tort a été infligé. Il signifie qu'un changement doit intervenir pour assurer la sécurité des employés et des intervenants.



### Réponses réactives et proactives

Les réponses réactives aux situations sont souvent rapides et impulsives. Elles nécessitent peu de temps, de planification ou d'organisation. Les réponses réactives prennent naissance dans l'émotion et sont orientées vers l'objectif.

À l'inverse, les réponses proactives résultent souvent d'une longue planification. Elles nécessitent du temps, de l'organisation et une anticipation des obstacles potentiels. Les réponses proactives sont flexibles et adaptables.

Les réponses réactives sont utiles pour indiquer les défis à relever et peuvent servir de catalyseurs du changement. Les réponses proactives peuvent nous aider à choisir la meilleure réaction aux défis ou à adapter notre position réactive en vue d'atteindre nos objectifs.

Par exemple, un intervenant raconte un incident raciste survenu durant une réunion de consultation sur la planification climatique. Il partage cette expérience dans les médias sociaux en désignant son lieu de travail. Toutefois, même s'il ne donne pas de noms, on comprend que des personnes prétendument en cause dans l'incident sont toujours employées par cette organisation.

23 Houston, B., Boler Megan, *Feeling Power: Emotions and Education*, New York, London, Routledge, 1999, *Hypatia*, 17(1), 205-209 (2021). doi:10.1111/S088753670001237X

## Voici une réponse réactive possible :

- 1) L'organisation publie une déclaration dans laquelle elle s'excuse auprès de son ancien employé, mais où elle nie la gravité du préjudice. L'organisation publie également une déclaration publique indiquant son engagement à la formation à la lutte contre le racisme.

La réaction proactive ci-après pourrait être plus nuancée :

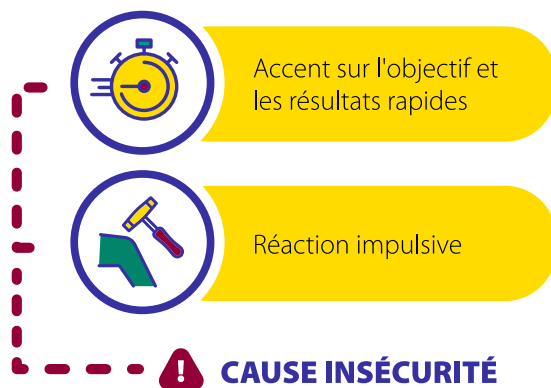
- 1) L'employeur prépare le terrain : il examine l'incident raciste et découvre comment et pourquoi cet incident s'est produit (à l'aide du processus FAR).
- 2) Il consulte les employés, les intervenants et divers experts et collabore avec eux.
- 3) Il élabore un plan à long terme pour traiter les causes sous-jacentes de l'incident.
- 4) Il continue de collaborer et de solliciter de la rétroaction sur son plan à long terme, avec la volonté d'adapter le plan au fil du temps.

Les approches organisationnelles uniquement réactives ont tendance à être axées sur l'objectif et ne permettent pas de prévoir les conséquences potentielles. Cela signifie que le risque d'insécurité est plus grand. Cependant, lorsque les réponses réactives et proactives sont utilisées ensemble, il y a équilibre. Les réponses proactives permettent l'adaptation et l'évolution et, par conséquent, peuvent provoquer un inconfort dans le cadre du processus d'apprentissage, mais sont moins susceptibles de causer de l'insécurité.

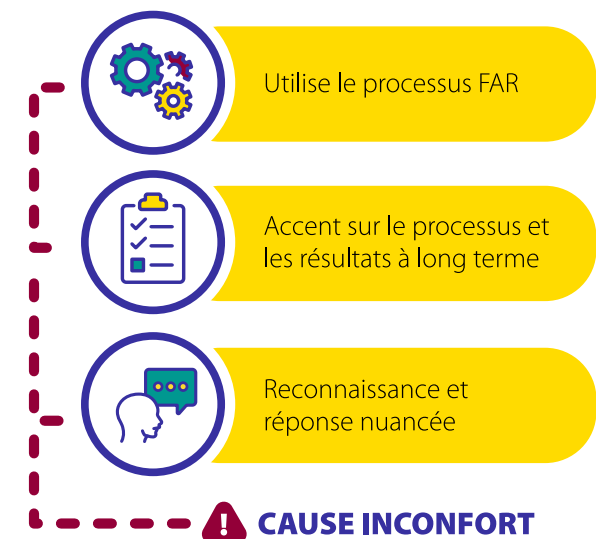
## Réflexions sur la boucle de rétroaction, la communication ouverte et l'évolution

Afin d'assurer l'évolution constante des stratégies et des pratiques en matière d'EDI, la rétroaction et la réflexion s'avèrent essentielles. Même si la remise en question de nos suppositions peut susciter de l'inconfort, l'équilibre est possible en associant des réponses réactives et proactives.

### RÉACTIF



### PROACTIF





## Idées pour entreprendre la boucle de rétroaction

Nous avons établi pourquoi la rétroaction est importante pour assurer un changement positif et efficace. Voyons comment faire dans la pratique. Il peut être utile d'examiner notre attitude face à une rétroaction constructive, nos processus de communication, ainsi que la façon dont nous utilisons la rétroaction.

Avant de lancer la boucle de rétroaction, posons-nous les questions suivantes :

- Comment fournissons-nous de la rétroaction?
- Comment faire pour recevoir de la rétroaction sur notre action climatique?
- Quel mode ou quelle forme doit prendre la communication (courriel, sondage, bouche-à-oreille, etc.)?
- La forme la plus courante de communication est-elle accessible à tous les intervenants?
- Qui donne de la rétroaction?
- Qui sont les intervenants qui n'en donnent pas? Pourquoi?
- De quels intervenants pensons-nous avoir besoin d'entendre la rétroaction?
- Comment faire pour susciter une rétroaction diversifiée?
- Quel est notre processus d'intégration de la rétroaction? Comment la rétroaction est-elle prise en compte, évaluée ou consignée?
- La rétroaction ou le résultat de celle-ci sont-ils communiqués à tous les intervenants? Si oui, comment? Sinon, pourquoi? Comment cela pourrait-il être modifié?
- Le processus FAR est-il intégré au processus de communication de la rétroaction?

## Répondre aux préoccupations courantes concernant la boucle de rétroaction

Les sections « Répondre aux préoccupations courantes » comprennent des exemples réels de préoccupations liées à l'EDI recueillies auprès du personnel municipal. Le scénario ci-dessous est basé sur des expériences couramment décrites durant les consultations. Votre municipalité a-t-elle vécu des expériences similaires? Souhaitez-vous mettre certaines de ces stratégies à l'essai? Les stratégies et la planification de l'EDI sont progressives et doivent utiliser le processus FAR, comme il est expliqué dans l'exemple qui suit :

**Le défi :** Notre municipalité reconnaît le danger que représente la chaleur extrême pour les habitants de sa région. Elle sait qu'elle doit construire des stations de refroidissement pour desservir sa population, mais elle reconnaît la difficulté liée au fait de rendre les stations accessibles aux différentes personnes qui en ont besoin. Cet accès est particulièrement important pour les populations vulnérables.

**La solution :** La municipalité a alloué des fonds, du personnel et des ressources au développement et à la mise en place de plusieurs stations de refroidissement réparties dans la région. Elle a créé un groupe consultatif local composé d'experts en éducation publique, en transport et en urbanisme ainsi que de représentants de groupes marginalisés pour assurer la collaboration et la prise de décisions collectives.



**Le résultat :** Une fois les stations de refroidissement en marche, des données ont été recueillies au cours de l'été pour en évaluer l'efficacité et les répercussions. Il s'est avéré que les stations ont directement contribué à réduire le taux de mortalité. Cependant, après avoir reçu de la rétroaction et analysé les données, de nouveaux défis ont été cernés. En premier lieu, l'accès aux transports et la stigmatisation publique liée aux stations ont été reconnus comme des obstacles majeurs à l'accès.

Afin d'améliorer l'accès aux stations et prendre en compte certains défis, le personnel est retourné à la phase de planification. Il a collaboré avec le groupe consultatif afin de choisir les meilleures stratégies en matière d'EDI pour améliorer le plan et la mise en œuvre des stations de refroidissement pour l'année suivante.



## La boucle de rétroaction dans la pratique

Voici un exemple concret de la boucle de rétroaction :

La Ville de Wolfville a terminé son [plan d'action climatique](#)<sup>24</sup> en décembre 2021. Plusieurs méthodes ont été utilisées pour mobiliser les nombreuses collectivités de la municipalité, notamment le porte-à-porte, des cercles de discussion sur le climat, des événements éphémères, des ateliers communautaires et des sondages en ligne. Parmi les messages fréquents des résidents, on a relevé la nécessité d'établir des cibles de GES plus ambitieuses que celles proposées par le personnel municipal. Les résidents ont également exprimé un intérêt commun pour des années cibles à court terme et des inventaires de GES régulièrement mis à jour pour faire en sorte que les progrès vers ces objectifs restent sur la bonne voie. En fin de compte, des objectifs de réduction des émissions de GES de 45 % d'ici 2030 par rapport au niveau de 2016 et qui visent des émissions nettes nulles d'ici 2050 ont été fixés.



# Perspectives

## Perspectives du programme PPC

Le présent guide est présenté comme la première ressource sur l'EDI et l'activité de renforcement des capacités élaborée dans le cadre du programme PPC. En tant qu'expression de notre engagement continu envers l'EDI et le processus FAR, nous continuerons à rechercher des occasions de collaborer et d'apprendre davantage. Le programme PPC accueille volontiers les commentaires et se réjouit d'avoir de vos nouvelles et de lancer un dialogue ouvert.

Si vous souhaitez vous tenir au courant des initiatives et des plans en matière d'EDI du programme, veuillez visiter notre [site Web](#).

Pour partager vos réflexions et prendre connaissance des dernières nouvelles de nos membres, veuillez consulter le site Web [Plateforme des Partenaires dans la protection du climat \(PPC\)](#).



# Ressources supplémentaires pour démarrer le processus

## Outils

- [Better Evaluation | Méthodes et processus](#) (en anglais)
- [Barcelona Lab for Urban Environmental Justice and Sustainability | Boîte à outils de politique et de planification pour la justice durable urbaine](#) (en anglais)
- Cando et FCM | [Plus forts ensemble : une trousse pour le développement économique communautaire conjoint Premières Nations-municipalités](#)
- [C40 Cities | Comment impliquer les parties prenantes pour une planification puissante et action climatique inclusive](#)
- [Centre for Sustainable Organizations | Paramètres contextuels dans le domaine public](#) (en anglais)
- [L'Initiative : une ville pour toutes les femmes | L'avancement de l'équité et l'inclusion](#)
- [Région de Peel | Outil de planification des priorités en matière d'arbres](#) (en anglais)
- [Stockholm Environment Institute et EcoEquity | Calculateur de référence d'équité climatique](#) (en anglais)
- [University of British Columbia | Glossaire sur l'équité et l'inclusion](#) (en anglais)
- [Urban Sustainability Directors Network | Formation sur les fondements de l'équité](#) (en anglais)
- [Organisation mondiale de la santé | Trousse sur le changement climatique et la santé](#) (en anglais)
- [Canadian Urban Sustainability Practitioners \(CUSP\) | Outil d'exploration de la pauvreté énergétique et de l'équité en matière d'énergie](#)

## Rapports et guides

- [C40 Cities | Inclusive Climate Action in Practice](#) (en anglais)
- [Climate Outreach | Policy & Just transition](#) (en anglais)
- [Decolonial Futures | Towards Braiding](#) (en anglais)
- [City of Saskatoon in partnership with Saskatchewan Indigenous Cultural Center | ayisiyiniwak: A communications guide](#) (en anglais)
- [Partenaires dans la protection du climat | Guide d'action climatique pour les petites collectivités et les collectivités rurales](#)
- [Détermination des utilisateurs et des utilisations prévus d'une évaluation](#) (en anglais)
- [Authentic Engagement of First Nations and Métis Traditional Knowledge Keepers](#) (en anglais)
- [UC Santa Cruz Institute for Social Transformation | AngeloEquityClimate Report.pdf \(ucsc.edu\)](#) (en anglais)
- [Urban Sustainability Directors Network | Equitable Community-Driven Climate Preparedness Planning](#) (en anglais)
- [The Centre for Active Transportation | Health Equity in Active Transportation Planning](#) (en anglais)

## Organismes pertinents

- [Future Ancestors Services Inc.](#) (en anglais)
- [Kambo Energy Group](#) (en anglais)

## Documents examinés par les pairs et documents généraux

- [Armitage | Climate Action Equity in Canada](#) (en anglais)
- [Belfi, E. et Sandiford | What is decolonization, why is it important, and how can we practice it?](#) (en anglais)
- [Ville de Toronto | Benefits of actions to reduce greenhouse gas emissions in Toronto: Prosperity and socio-economic equity](#) (en anglais)
- [Ville de Toronto | Benefits of Actions to Reduce Greenhouse Gas Emissions in Toronto: Health and Equity](#) (en anglais)
- [Ville de Toronto | Modelling Toronto's Low Carbon Future, Technical Paper #4: Consideration of Co-benefits and Co-harms Associated with Low Carbon Actions for Transform TO](#) (en anglais)
- [Economics for Equity & Environment | Cooling the Plant, Clearing the Air: Climate Policy, Carbon Pricing, and Co-Benefits](#) (en anglais)
- [Hammelman, C. | Challenges to supporting social justice through food system governance: examples from two urban agriculture initiatives in Toronto](#) (en anglais)
- [Hess et McKane | Making sustainability plans more equitable: an analysis of 50 U.S. Cities](#) (en anglais)
- [Viessman Centre for Engagement and Research in Sustainability | Co-Creating Innovative Solutions to Foster Sustainability Justice](#) (en anglais)

## Applications municipales sur l'équité

- [Ville de Portland | History and key documents of climate planning and action in Portland](#) (en anglais)
- [Ville d'Edmonton | GBA+ and Equity Toolkit, Zoning Bylaw Renewal Initiative](#) (en anglais)
- [Ville de Vancouver | Climate Emergency Action Plan](#) (en anglais)
- [Ville de Victoria | Office of Equity, Diversity and Inclusion](#) (en anglais)
- [District de Muskoka | Muskoka IDEA Project](#) (en anglais)
- [Région de Waterloo | Transform Waterloo Climate Action Strategy](#) (en anglais)
- [Québec Science | Les inégalités raciales : la face cachée du mouvement environnemental](#)
- [Université de Toronto | Transport poverty: U of T researchers lead national effort to support equity in transportation planning](#) (en anglais)
- [Toronto Atmospheric Fund | Deep Retrofit Diary: Building a Green Workforce](#) (en anglais)
- [Electric Autonomy Canada | The next frontier for public EV charging: accessibility](#) (en anglais)

## Ressources informatives

- [Ecojustice | Environmental Racism in Canada : What it is, what are the impacts and what can we do about it](#) (en anglais)
- [Elizabeth Walsh | Why We Need Intersectionality to Understand Climate Change](#) (en anglais)
- [Globe and Mail | How Indigenous-led agriculture in B.C.'s Peace River region is a beacon of hope amid an uncertain future](#) (en anglais)
- [Globe and Mail | Opinion: Indigenous-led green energy partnerships will move us forward](#) (en anglais)
- [Kimberlé Crenshaw | Conférence TED : The urgency of intersectionality](#) (sous-titres disponibles)
- [Policy Options Podcast | PO Podcast 128 – Healing Canadian cities for an equitable post-pandemic future on Apple Podcasts](#) (en anglais)



## Glossaire

**Adaptabilité :** Capacité à s'adapter ou à changer afin de convenir à différents contextes, situations, événements ou circonstances.

**Colonisation :** Acte d'établir des colonies. Il s'agit d'une pratique de domination politique, économique, culturelle ou mentale, qui suppose l'assujettissement d'une population ou d'une région, souvent sous forme d'extension du pouvoir. La colonisation peut également être définie comme l'acte ou la pratique de s'approprier des rites, des traditions, des coutumes, des arts, des idées ou une culture que l'on ne possède pas ou à laquelle on n'a pas droit.

**Décolonisation :** Par décolonisation, on entend la liberté culturelle, psychologique et économique pour les peuples autochtones de pratiquer l'autodétermination sur leurs propres terres, cultures ainsi que systèmes politiques et économiques, c'est-à-dire de parvenir à leur entière souveraineté.

**Diversité :** Présence de différences. Ces différences peuvent toucher la race, l'ethnie, la couleur, la généalogie, le lieu d'origine, les convictions politiques, la religion, l'état civil, la situation familiale, le handicap physique, le handicap mental, le sexe, l'identité ou l'expression de genre, l'orientation sexuelle, l'âge, la classe sociale et la situation socioéconomique.

**Équité :** L'équité signifie l'impartialité et la justice pour les personnes et groupes historiquement ou actuellement sous-représentés ou marginalisés dans les politiques, les processus et les résultats.

**Équité en matière de ressources :** Distribution des ressources afin de combler les lacunes d'équité.

**Esprit d'équité :** La démonstration d'une conscience et d'une volonté d'aborder les questions d'équité.

**Équité sur le plan de la représentation :**

Participation proportionnelle à tous les niveaux d'une institution.

**Flexibilité :** Volonté de changer en fonction du contexte, de la situation, des événements ou des circonstances.

**Inclusion :** L'inclusion renvoie au sentiment d'accueil et d'appartenance et à la capacité à se mobiliser et à réussir dans tous les environnements. Elle concerne également la reconnaissance, la réduction et l'élimination des obstacles à l'appartenance, ainsi que la véritable participation. Il s'agit d'un processus actif, intentionnel et continu visant à remédier aux inégalités de pouvoir et de privilège et à construire une collectivité respectueuse et diversifiée qui garantit des espaces accueillants et des possibilités d'épanouissement pour tous.

**Intersectionnalité :** La nature interreliée des catégorisations sociales comme la race, la classe, le handicap, l'orientation sexuelle et l'identité de genre, appliquées à une personne ou à un groupe donné. Les identités intersectionnelles entraînent la formation de systèmes interdépendants et chevauchants de discrimination ou de préjudice.

**Justice durable :** Le terme « justice durable » est utilisé pour décrire les conceptions de justice intergénérationnelle et intragénérationnelle adaptées au développement durable, pour les humains et les non-humains<sup>25</sup>.

**Justice sociale :** La justice sociale est l'équité telle qu'elle se manifeste dans la société. Elle comprend l'équité en matière de soins de santé, d'emploi, de logement et bien plus encore<sup>26</sup>.

**Racisme environnemental :** La discrimination raciale dans l'élaboration des politiques environnementales et l'application de réglementations et de lois; le ciblage délibéré des collectivités de couleur pour les installations

de déchets toxiques; la sanction officielle de poisons et de polluants mettant en danger la vie de nos collectivités et un historique d'exclusion de personnes de couleur des niveaux de direction des mouvements écologistes.

**Réflexivité :** La réflexivité est le processus de délibération continue sur le déroulement d'un projet, d'une action, d'un plan, etc. Elle exige un fort degré de conscience de soi, une volonté d'apprendre et de remettre en question sa position et ses suppositions, ainsi qu'un engagement à poursuivre la réflexion de façon continue.

**Répercussions différentielles :** Différentes conséquences et répercussions (positives et négatives) d'une initiative ou d'une politique sur différentes collectivités, selon le lieu géographique, le contexte socioéconomique, la situation politique et le traumatisme historique. Il est important de retenir ces répercussions pour concevoir des solutions flexibles et adaptables selon les différents contextes des collectivités desservies.

**Réponses proactives :** Réflexions planifiées à long terme. Elles nécessitent du temps, de l'organisation et une anticipation des obstacles potentiels. Les réponses proactives sont flexibles et adaptables.

**Réponses réactives :** Réactions rapides et impulsives. Elles nécessitent peu de temps, de planification ou d'organisation. Les réponses réactives prennent naissance dans l'émotion et sont orientées vers l'objectif.

**Responsabilité équitable :** Principe et pratique appliqués à la gestion des émissions de GES qui reconnaissent les responsabilités communes, mais différenciées et les capacités respectives, à la lumière des différentes circonstances nationales ou locales.

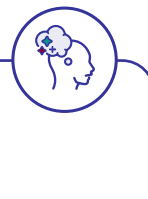
25 Dobai, J., Riemer, M., & Dreyer, B., *Sustainability Justice in the Context of Municipal Climate Action Planning: Key Consideration* (2020). <https://researchcentres.wlu.ca/viessmann-centre-for-engagement-and-research-in-sustainability/assets/documents/sustainability-justice-in-the-context-of-municipal-climate-action-planning-key-consideration.pdf>

26 *What Does Social Justice Mean?* (n.d.), Human Rights Careers. Source : <https://www.humanrights-careers.com/issues/what-does-social-justice-mean/> (5 avril 2022)



# Annexe : Intégrer l'équité, la diversité et l'inclusion dans l'action climatique municipale

En préparant le présent guide, nous avons découvert de nombreuses pratiques inspirantes et prometteuses pour bien présenter l'EDI et l'action climatique. Voici les points saillants pour orienter davantage votre pratique professionnelle.



## Leçon 1 : Préparer le terrain et comprendre le contexte

La Ville de Kitchener a élaboré une [Stratégie organisationnelle sur l'équité et l'antiracisme](#)<sup>27</sup>, qui comprend huit mesures qui ont aidé la Ville à entreprendre la mobilisation vers l'équité et l'antiracisme. Cet engagement à l'égard de l'EDI transcende la stratégie organisationnelle et peut être considéré comme une priorité dans le Plan d'action climatique de la collectivité de Transform Waterloo Region, appelé [ClimateActionWR](#)<sup>28</sup>.

Le conseil de la Ville de Victoria a créé le bureau de l'équité, de la diversité et de l'inclusion afin d'intégrer l'équité dans la distribution et les procédures dans ses politiques municipales, ainsi que l'équité structurelle et intergénérationnelle. Pour prendre connaissance de ces mesures, consultez le [rapport du comité](#)<sup>29</sup> de la Ville de Victoria.

27 *Corporate Strategy on Equity and Anti-Racism* (n.d.), Ville de Kitchener. Source : <https://www.kitchener.ca/en/strategic-plans-and-projects/corporate-strategy-on-equity-and-anti-racism.aspx> (5 avril 2022)

28 *Climate Action Plans – ClimateActionWR* (n. d.). Source : <https://climateactionwr.ca/climate-action-plans/> (5 avril 2022)

29 Sandhu, M., *Committee of the Whole Report*, Committee of the Whole, dans *City of Victoria* (2020).





## Leçon 2 : Établir des relations et collaborer

La Ville de Vancouver a mobilisé des populations vulnérables pour comprendre leurs expériences et leurs besoins en matière de climat afin de mettre à jour sa stratégie d'adaptation au changement climatique. Le projet faisait partie du programme Municipalités pour l'innovation climatique (MIC) et a été documenté dans le document [L'adaptation aux changements climatiques sous l'angle de l'équité](#)<sup>30</sup>.

La Northwest Territories Association of Communities (NWTAC) a organisé un forum sur les changements climatiques afin de réunir les collectivités, les administrations et d'autres partenaires dans un groupe interactif pour faire avancer le programme d'adaptation aux changements climatiques. Le

projet faisait partie d'une [série d'études de cas](#) menées dans le cadre du programme Municipalités pour l'innovation climatique (MIC)<sup>31</sup>.

La Ville de Halifax a fait participer des centaines d'intervenants internes et externes à l'élaboration de son nouveau plan climatique, *HalifACT 2050 : Acting on Climate Together*. [Leur rapport sur l'engagement communautaire](#)<sup>32</sup> documente la stratégie qu'ils ont appliquée et la manière dont ils ont répondu aux commentaires des intervenants.

Le fonds Toronto Atmospheric Fund s'est associé à l'organisme Building Up pour offrir des emplois dans le domaine de la construction et de la rénovation de bâtiments à des groupes sous-représentés. Pour en savoir plus sur cette collaboration, consultez le site [Deep Retrofit Diary : Building a Green Workforce](#)<sup>33</sup>.

30 [L'adaptation aux changements climatiques sous l'angle de l'équité](#) (n. d.). Fédération canadienne des municipalités. Source : <https://fcm.ca/fr/ressources/mic/adaptation-aux-changements-climatiques-et-equite> (5 avril 2022).

31 [Une solution nordique pour l'adaptation des collectivités](#) (n. d.). Fédération canadienne des municipalités. Source : <https://fcm.ca/fr/ressources/mic/une-solution-nordique-pour-ladaptation-des-collectivites>

32 [HalifACT 2050: Acting on Climate Together Community Engagement Report](#) (2020). [https://cdn.halifax.ca/sites/default/files/documents/about-the-city/energy-environment/Community%20Engagement%20Report\\_0.pdf](https://cdn.halifax.ca/sites/default/files/documents/about-the-city/energy-environment/Community%20Engagement%20Report_0.pdf)

33 Toronto Atmospheric Fund, [Deep Retrofit Diary: Building a Green Workforce](#) (2020). <https://taf.ca/retrofit-diary-building-a-green-workforce/>



## Leçon 3 : Établir la boucle de rétroaction, la communication ouverte et l'évolution

BC Hydro a établi de nouvelles normes d'accessibilité pour les stations de recharge publiques de véhicules électriques en collaboration avec la Vancouver Electric Vehicle Association. Cet exemple montre l'application concrète de la boucle de rétroaction. Pour en savoir plus, consultez l'article suivant : [The next frontier for public EV charging: accessibility](#)<sup>34</sup>.

La Ville d'Edmonton a répondu au groupe de citoyens sur les défis liés à l'énergie et au climat en établissant des objectifs et des plans pour la

réduction des émissions de carbone. Le processus d'élaboration du dernier plan climatique de la ville, [Plan de transition énergétique, de stratégie et d'action de la collectivité](#)<sup>35</sup>, a été lancé en 2013, lorsqu'un groupe de citoyens sur les défis énergétiques et climatiques d'Edmonton a recommandé au conseil municipal que la Ville diminue ses émissions de carbone d'ici 2050.

Le plan d'action d'urgence climatique de la Ville de Vancouver reconnaît la réconciliation et l'équité comme des priorités grâce aux interventions du groupe de travail représentant les collectivités touchées de façon disproportionnée. Dans le cadre de sa motion d'urgence climatique et du [plan d'action](#)<sup>36</sup> qui en est issu, la Ville de Vancouver a travaillé à l'intégration de l'équité tout au long du processus de consultation du plan.

34 Electric Autonomy Canada (2020). « BC Hydro est en train de repenser ses bornes de recharge pour répondre aux besoins des conducteurs à mobilité réduite d'aujourd'hui ainsi qu'à ceux des VUS et camions électriques avec remorque du proche avenir. » (trad.) <https://electricautonomy.ca/2020/04/22/public-ev-charging-accessibility/>

35 *Edmonton's Community Energy Transition Strategy and Action Plan* (2021)

36 *Climate Emergency Action Plan* (n.d.), Ville de Vancouver. Source : <https://vancouver.ca/green-vancouver/vancouvers-climate-emergency.aspx> (5 avril 2022)





PARTENAIRES DANS LA PROTECTION DU CLIMAT

[fr.pcp-ppc.ca/](http://fr.pcp-ppc.ca/)